

Howard Hill Cheetah, il longbow del cacciatore

Howard Hill ha dedicato tutta la vita alla promozione dell'arcieria e, ancora oggi, è considerato il più grande arciere cacciatore di tutti i tempi. I suoi longbow rispettano i canoni costruttivi tradizionali e perciò sono dritti, fatto non trascurabile per chi vuole partecipare alle competizioni Ifao. Come vuole la tradizione, Howard ha dato un nome ad ogni sua creazione e ogni modello si distingue per i diversi accoppiamenti di legni pregiati, selezionati per la loro bellezza e durata. Il longbow Cheetah ha due lamine interne di Bamboo e due esterne di Ginepro delle Montagne Rocciose, il tutto rivestito in fibra di vetro. Esteticamente il risultato è molto piacevole e le prestazioni eccezionali.

UNA PERSONALIZZAZIONE SU RICHIESTA

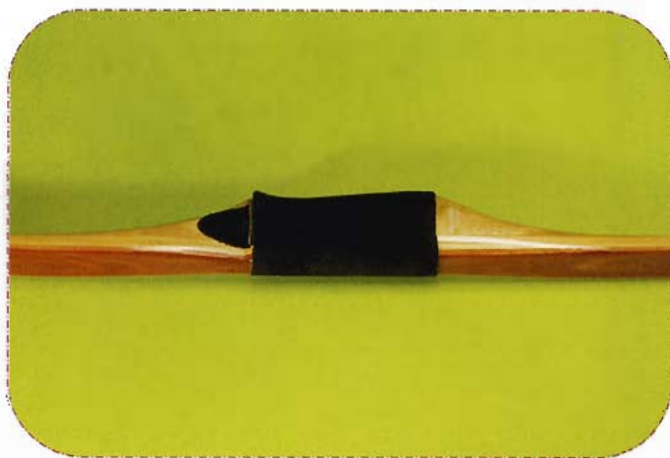
Ogni arco Howard Hill può essere personalizzato su richiesta, anche con l'aggiunta di lamine supplementari e può essere ordinato in lun-

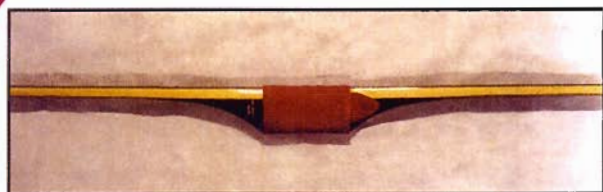
**Il più classico dei longbow
dal più tradizionale dei costruttori.
Fascino, leggerezza
e ottime prestazioni
sono le caratteristiche più evidenti
di questo "americano".**

ghezze da 60" a 70". I longbow laminati in Bamboo sono disponibili con carichi fino a 200 libbre e 32" di allungo. Gli altri legni non possono superare le 90 libbre e 30" di allungo. Come possiamo osservare dalla curva di trazione lo sforzo per tendere

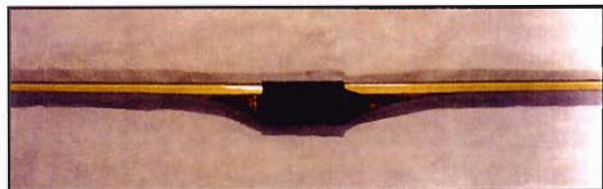
l'arco è molto lineare, 2-3 libbre per pollice, con un leggero stack negativo, cioè di un aumento dell'incremento del carico, intorno ai 24" di allungo. La perdita di energia per isteresi è inesistente o comunque non rilevabile strumentalmente. Il Cheetah da noi provato è un longbow da 70" e nel test di trazione è arrivato a 56 libbre ad un allungo Amo di 30 pollici, con un'altezza della corda ottimale (distanza tra il punto di perno e la corda stes-

**Il longbow Cheetah ha due lamine
interne di Bamboo e due esterne
di Ginepro delle Montagne Rocciose.
Il tutto rivestito in fibra di vetro.
Esteticamente il risultato
è molto piacevole
e le prestazioni eccezionali.**





Wesley Special



Big Five



Redman

La serie di archi longbow di Howard Hill si completa con (dall'alto) il Wesley Special, il Big Five ed il Redman.

sa) di 7". Ricordiamo che l'allungo Amo è l'allungo netto, misurato dal punto di perno, più 1 pollice e $\frac{3}{4}$. Il carico previsto dal test Amo è di 60 libbre, per cui non è possibile il raffronto con altri archi già testati. La velocità rilevata è di 182 fps con una massa virtuale di 347,8 gr. Il rendimento, ottenuto con la freccia test di 540 gr, è del 60,8 per cento.

UN VALORE MOLTO IMPORTANTE

Eccezionale il rapporto tra l'energia elastica potenziale ed il carico (Eep/c) che, molto raramente supera il valore di 1 negli archi tradizionali: 0,92. Questo è un valore molto importante per valutare complessivamente un arco, perché è lo specchio delle sue prestazioni.

M.F.

È distribuito da Interarchery, Via S. Gottardo 100-108, 6828 Balerna, Svizzera, Tel. +41/91-6822634, Fax +41/91-6822617, Cell. +41/79-6208835, Internet: www.interarchery.com, E-mail: info@interarchery.ch



SCHEDA TECNICA

MARCA: Howard Hill

MODELLO: Cheetah

LUNGHEZZA: 70"

PESO: 0,5 kg

ALTEZZA CORDA OTTIMALE: 7"

ENERGIA ACCUMULATA (Eep): 51,8 ft lb

ENERGIA RESTITUITA (Er): 51,8 ft lb

PERDITA PER ISTERESI (I): 0 ft lb

MASSA VIRTUALE (Mv): 347,8 grani

PESO FRECCIA (Pf): 540 grani

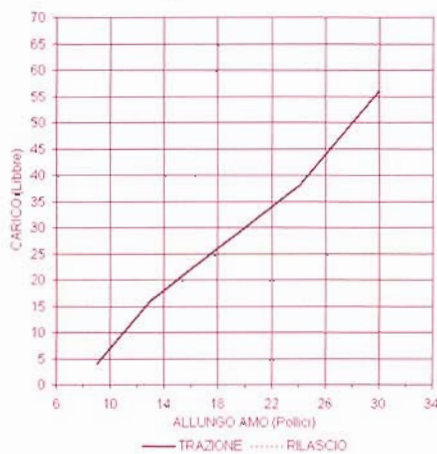
VELOCITÀ FRECCIA (Vf): 182 fps

ENERGIA CINETICA (Ec): 31,5 ft lb

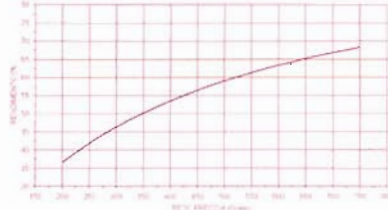
RENDIMENTO AMO: 60,8 %

RAPPORTO Eep/c: 0,92

Diagramma di trazione



Rapporto Rendimento/Peso freccia



Rapporto Velocità/Peso freccia

