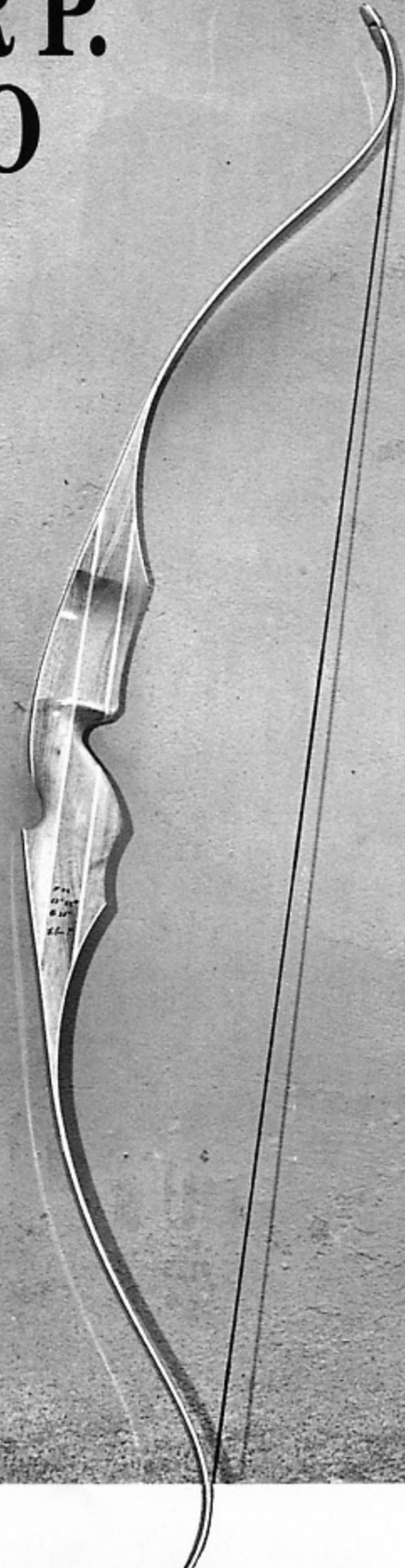


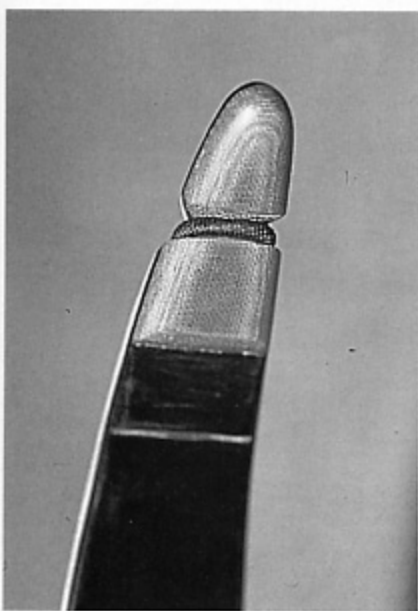
WILMER P. RICURVO



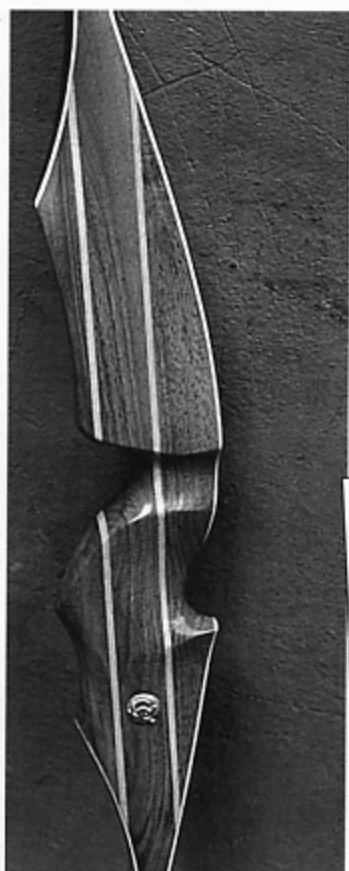
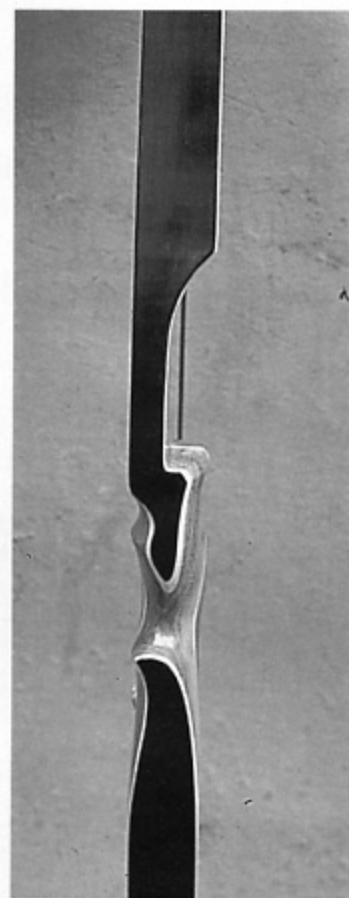
Ancora all'insegna del gallo cedrone. Nel numero di gennaio abbiamo avuto il piacere di incontrare il longbow italiano di Wilmer Pozza, dalle indubbe doti di velocità e stabilità. Apprezziamo il pregio artigianale delle sue realizzazioni anche con il secondo esemplare della stirpe veneta: un bel monolitico stabile ed accurato, dalle forme sinuose.

Di Wilmer Pozza abbiamo parlato già sul numero I del 1993: artigiano ebanista con molta esperienza nel mondo del legname di pregio, arciere tradizionale e cultore appassionato, ha realizzato il sogno di molti costruendo da sé il suo primo arco. La soddisfazione di una simile operazione è enorme; dal legno statico nella sua essenza ad un propulsore vibrante e dinamico, e la freccia è nel bersaglio. E' un iter comune a moltissimi costruttori "custom" americani con nomi altisonanti, e da una esperienza personale passare ad una produzione limitata destinata al pubblico il passo è inevitabile. Il

tolineata da flettenti generosi, con una ricurvatura non eccessiva, e tips rinforzati per poter tollerare gli stress della corda in fast flight. La sua lunghezza è di 62 pollici, il suo brace ottimale, con la corda in fast flight è stato confermato a 7, 1/2" come il costruttore consiglia. Se i flettenti sono in acero lamella-



A fianco:
il puntale è rinforzato per tollerare la corda in fast flight. **Sopra:**
le linee frontali del ricurvo di Wilmer Pozza mettono in evidenza le sinuose forme. **Sotto:**
la massiccia impugnatura con il marchio del gallo cedrone è apprezzata da una scelta sapiente di essenze lignee.



opportuno aumentare il brace a 8" o poco più, e si ottiene una lieve differenza negativa sull'energia accumulata, ma un incremento di due libbre sul carico all'allungo di 30" AMO. La trazione è decisamente gradevole, permettendo un fluido movimento di apertura. Sul modello testato, l'allineamento della corda è perfetto, rispetto ai flettenti, e il grado di center shot è decisamente ampio, vantaggioso perchè permette tolleranze in fatto di spine d'asta. La 2216 XX75 scagliata attraverso i meccanismi di misurazione ha registrato 188 Fps, buon risultato per il test AMO con la corda in fast flight che porta ad una energia cinetica di 42 Ft/lbs. Da ciò ne deriva un rendimento AMO del 75%, ottimi numeri. La massa virtuale, 180 grani, già di buon valore, potrebbe essere ancora ridotta con un flettente meno vistoso, e si avrebbero sicuramente ancor più buoni risultati. In ogni caso, il monolitico di Wilmer Pozza dà l'idea di un arco robusto, affidabile di facile tuning. La sua verniciatura è lucida, vecchio stile, ma può ovviamente essere ottenuta opaca alla richiesta, ed il suo prezzo è molto interessante. Wilmer Pozza, con l'inconfondibile marchio del gallo cedrone, è venduto in esclusiva da Disport, via V. Ferrari, 2 - 36060 - Spin di Romano di Ezzelino (Vi).

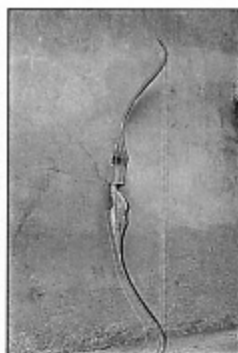
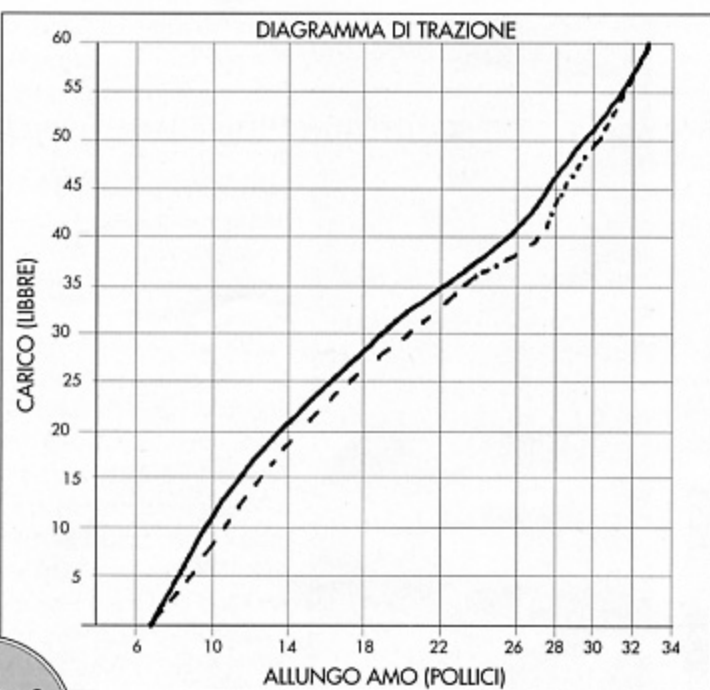
—ARCO—

fascino di questi archi dedicati a chi li acquista è grande, anche perchè il calore vibrante del legno comunica sensazioni indescrivibili per chi non ha mai provato, ma che in un attimo si propagano dalle mani al cuore, fino dal primo assaggio. Oggi parliamo di un ricurvo monolitico, un indiscusso re dei campi di gara di caccia, simulata e non. E' un arco molto curato nei particolari, con una linea che ricorda il famoso ed intramontabile "Hunter" di Damon Howatt. In effetti la scultorea immagine del riser con sottosquadri e curve degne di una "pin up" maggiorata colpisce a prima vista. La sapiente miscela di essenze chiare e scure rendono il tutto molto piacevole alla vista. Nonostante l'ingombro generale (non può essere certo considerata una linea da "Twiggy"), il nostro è molto leggero. Segno che nel progetto del costruttore la stabilità è demandata al vincente disegno geometrico, cosa peraltro apprezzabilissima. La sua struttura pesante solo dal punto di vista "ottico" comunque è sot-

re, la fibra è la conosciutissima Bjorn, scura come sul modello testato o trasparente. Ogni rifinitura è possibile su richiesta, come pure i legni dell'impugnatura ed il disegno della grip. E veniamo ai test. Il grafico di trazione testimonia un buon progetto costruttivo. Si notano stack evidenti solo per allunghi superiori ai 3 pollici, un buon accumulo energetico (56 Ft/lbs) a 30" di allungo corrispondente ad un carico di 62 libbre. Utilizzando una corda in daeron è

GLI STANDARD DELLE PROVE

Le prove tecniche vengono effettuate secondo i criteri seguenti. Archi tiro caccia: carico 60 libbre, allungo 30" (standard AMO), frecce peso 540 grani, impennaggio in penna naturale 5". Archi tiro targa: carico 38 libbre, allungo 30", frecce peso 220 grani, impennaggio 2,5". Tutti i test di velocità vengono effettuati con un cronografo Speedtach.



Nome: Wilmer P. Ricurvo

Lunghezza: 62"

Brace height ottimale: 7, 1/2"

Energia accumulata (Eep): 56 ft/lbs

Energia restituita (Er): 52,5 ft/lbs

Perdita per isteresi (I): 3,5 ft/lbs

Massa virtuale (Mv): 180 grani

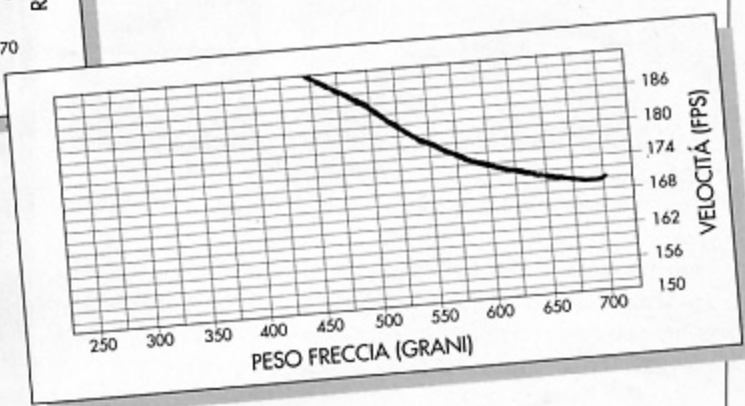
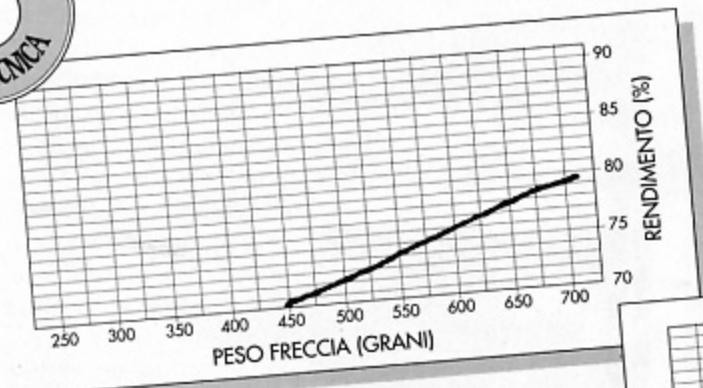
Peso freccia test (Pf): 540 grani

Velocità freccia (Vf): 188 fps

Energia cinetica (Ec): 42 ft/lbs

Rendimento AMO: 75%

Rapporto Eep/c: 0,89



IL PARERE DELL'ESPERTO

Buon rendimento anche con frecce leggere, stabile e facile da mettere a punto.

DISPORT ARCHERY CENTER

CAROLLO PIETRO

CAMPIONE ITALIANO F.I.T.A. COMPOUND 1992

COPPA ITALIA COMPOUND 1992



GAZZOLA GIOVANNI

CAMPIONE EUROPEO I.F.A.A. 1992

CAMPIONE ITALIANO F.I.A.R.C. 1992

FAI COME NOI: SCEGLI DISPORT

DISPORT - Via V. Ferrari, 2 - 36060 Spin di Romano d'Ezzellino (Vicenza) - Tel. e Fax 0424/34545